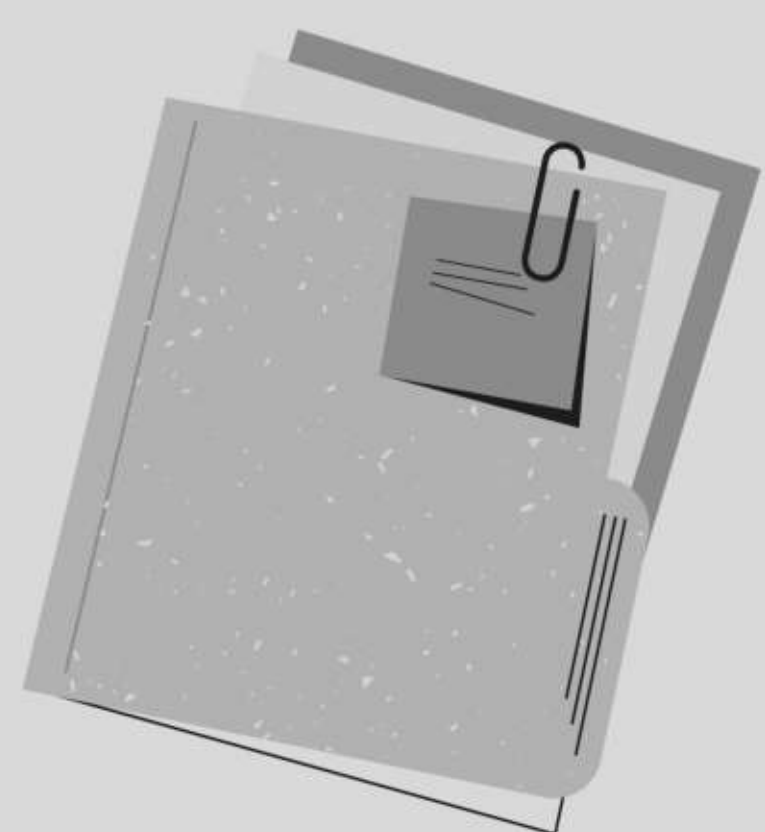


CUM PRIMESC SPRIJIN CETĂTENII STRĂINI SAU APATRIZII PROVENIȚI DIN ZONA CONFLICTULUI ĂRMAT DIN UCRAINA

Informații despre programul de suport
pentru cazare și integrare, prima lună



DOCUMENTE CARE TREBUIE AȚĂȘATE LA CEREREA DIN PRIMA LUNĂ:

- Documentul PT emis în România (pentru fiecare persoană / membru al familiei)
- Extras de cont (bancă în România, în RON) (un singur cont per familie)

CĂT VOI PRIMI?

Persoane singure

- Suma pentru acoperirea cheltuielilor de cazare: 750 lei.
- Suma pentru acoperirea cheltuielilor de hrană în cuantum de 600 lei.



Familie (2 persoane +)

- Suma pentru acoperirea cheltuielilor de cazare: 2000 lei.
- Suma pentru acoperirea cheltuielilor de hrană în cuantum de 600 lei per persoană.

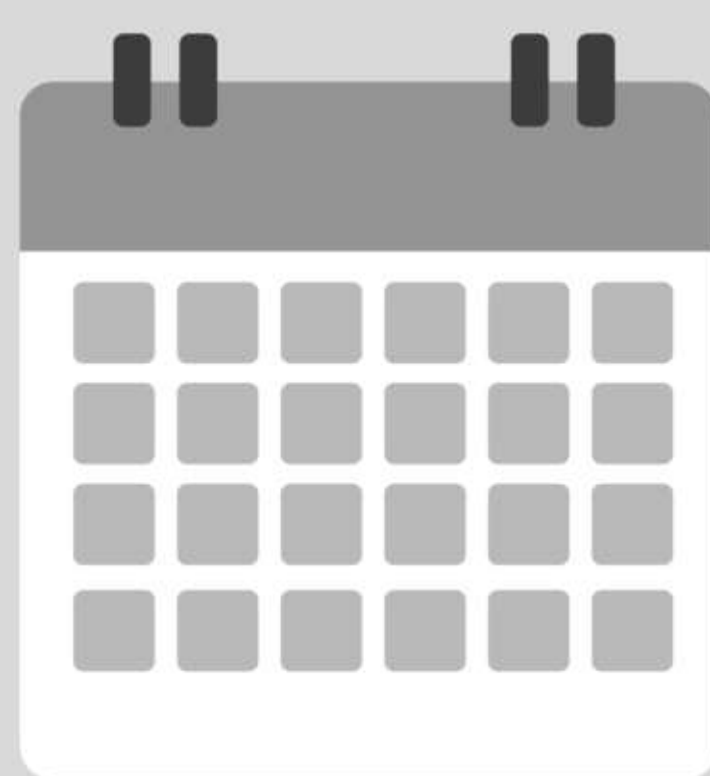
UNDE SE DEPUN CERERILE

La autoritatea administrației publice locale a unității / subdiviziunii administrativ-teritoriale (București – instituțiile subordonate primăriilor de sector) pe raza căreia optează să locuiască / locuiește deja.

Actul normativ precum și modelele de cerere se regăsesc în limbile română și ucraineană pe site-ul <http://www.dsu.mai.gov.ro/>.



CĂND SE DEPUN CERERILE?



- Dacă depuneți cererea în primele 5 zile lucrătoare din luna mai (2, 3, 4, 5, 8 mai), banii vor fi virăți în luna mai.
- Dacă cererile sunt depuse între 8 și 31 mai, banii vor fi virăți în luna iunie.
- Cererea de repartizare în centre de cazare (Anexa nr. 6) pentru următoarea lună (iunie) poate fi depusă până pe data de 20 mai.

TIP DE CAZARE

Ce cerere utilizez, dacă am spațiu de cazare?

Cererea Anexa nr. 1 (dacă locuiești în centru de cazare, alege 'Sunt cazat în cadrul taberelor temporare de cazare și asistență umanitară: □ da'). Specifică numele complet și CNP-urile al membrilor familiei. În cazul repartizării, suma va fi decontată centrului de cazare pentru cazare și hrană, nu persoanelor cazate.

Ce cerere utilizez dacă nu am cazare, dar vreau să fiu repartizat?

Completează cererea din Anexa nr. 6. Specifică luna pentru care dorești să fii repartizat(ă), precum și numele complet și CNP-urile membrilor familiei. În cazul repartizării, suma va fi decontată centrului de cazare pentru cazare și hrană, nu persoanei/persoanelor cazate.



DACĂ EȘTI UN REPREZENTANT AL AUTORITĂȚILOR LOCALE



1. Pentru acces în aplicație trimite cererea de acces din Anexa nr. 7
2. Pregătește un model de cerere (pre-completată) în limba ucraineană pentru a explica comparativ cererea care va fi semnată în limba română.
3. Dacă întâmpini probleme, ia legătura cu un ONG care are vorbitori de limba ucraineană / rusă-română / engleză.
4. Dacă întâmpini probleme, ia legătura cu un call center care are vorbitori de limba ucraineană / rusă / română.

DACĂ EȘTI UCRAINEAN / CETĂȚEAN STRĂIN CARE BENEFICIAZĂ DE PROTECȚIE TEMPORARĂ ȘI ÎNTÂMPINI DIFICULTĂȚI LA DEPUNEREA CERERII:

1. Cere ajutorul vorbitorilor de limbă română / engleză din jurul tău pentru a-ți traduce problema către reprezentantul primăriei.
2. Dacă întâmpini probleme, ia legătura cu un ONG care are vorbitori de limba ucraineană-rusă-română.
3. Dacă întâmpini probleme, ia legătura cu un call center care are vorbitori de limba ucraineană-rusă-română.



DACĂ EȘTI PROPRIETAR / GAZDĂ CARE GĂZDUIEȘTE CETĂȚENI UCRAINENI, CETĂȚENI STRĂINI, ȘAU APATRIZI (BENEFICIARI AI PROTECȚIEI TEMPORARE) PROVENIȚI DIN UCRAINA:

1. Te rugăm informează persoanele găzduite despre schimbările survenite în OUG 15/2022;
2. În cazul în care percepi chirie, recomandăm să înregistrezi fiscal un contract de chirie la autoritățile fiscale, așa cum prevede legislația în vigoare.
3. Te rugăm să le explici, inclusiv în formă scrisă, condițiile contractului într-o limbă pe care chiriașul o înțelege.
4. În situația în care percepi garanții pentru eventuale daune și / sau nerespectarea condițiilor contractului privind termenii de plată a chiriei, te rugăm să stipulezi acest aspect în contract.



DACĂ EȘTI UN REPREZENTANT AL UNEI LOCAȚII STABILITE DE COMITETELE JUDEȚENE/COMITETUL MUNICIPIULUI BUCUREȘTI PENTRU SITUAȚII DE URGENȚĂ PENTRU CAZARE:

1. Pentru decontarea sumelor forfetare pentru acoperirea cheltuielilor prevăzute la art. 1 alin. (10) și (11) din OUG nr. 15/2022, completează cu lista persoanelor cazate și asigurate cu hrană 'Solicitarea de decontare' din Anexa nr. 3. Solicitarea trebuie trimisă către primăria în raza căreia se află spațiul de cazare.
2. Dacă întâmpini probleme, ia legătura cu un ONG care are vorbitori de limba ucraineană/rusă-română/engleză.
3. Dacă întâmpini probleme, ia legătura cu un call center care are vorbitori de limba ucraineană/rusă/română.



Call center național: +4021 3456789
UNHCR România: +40 723 653 651
CNRR: +40 374 346 100
<http://www.dsu.mai.gov.ro/>