

ІНФОРМАЦІЇ СТОСОВНО ПРОГРАМИ ПІДТРИМКИ НА ПРОЖИВАННЯ ТА ІНТЕГРАЦІЮ, НА ПЕРШИЙ МІСЯЦЬ

ДОКУМЕНТИ, ЩО ДОДАЮТЬСЯ ДО
ЗАЯВИ В ПЕРШИЙ МІСЯЦЬ:



- Документ про тимчасовий захист, виданий у Румунії (для кожної особи / члена сім'ї)
- Виписка з рахунку (банк у Румунії, в RON) (лише один рахунок на сім'ю)

СКІЛЬКИ Я ОТРИМАЮ?

Самотні люди

- Сума для покриття витрат на проживання: 750 леїв.
- Сума для покриття витрат на харчування в розмірі 600 леїв.



Сім'я (2 особи +)

- Сума для покриття витрат на проживання: 2000 леїв.
- Сума для покриття витрат на харчування в розмірі 600 леїв на особу.



КУДИ ПОДАЮТЬСЯ ЗАЯВИ?

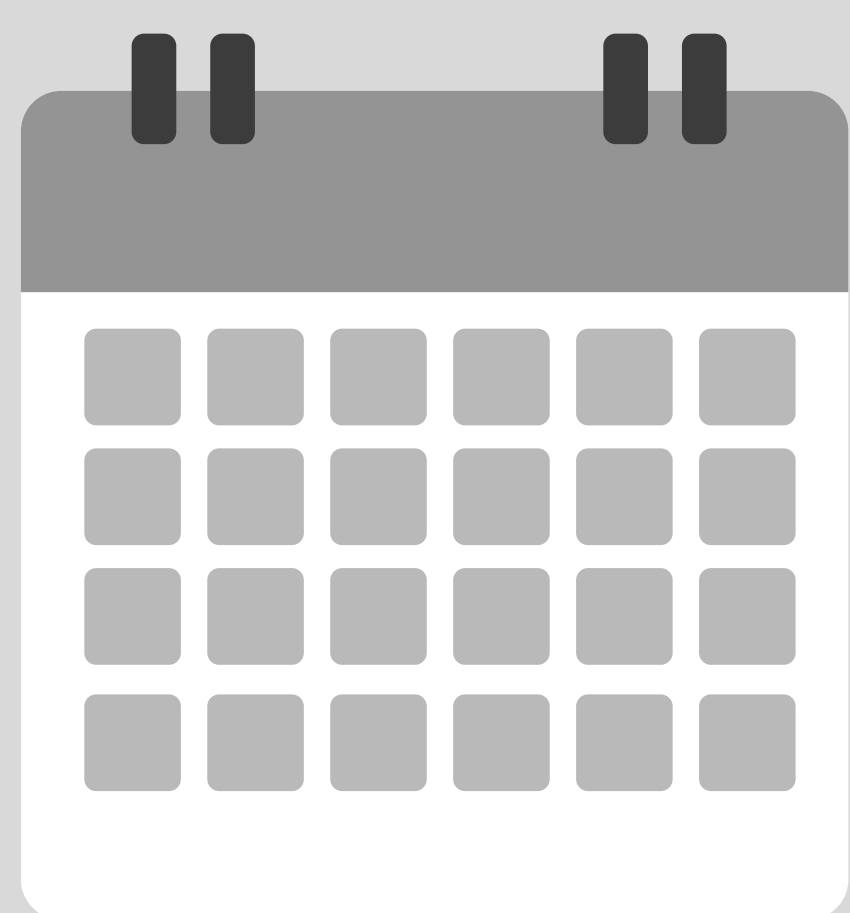
до органу місцевого державного управління адміністративно-територіальної одиниці / підрозділу (Бухарест – установи, підпорядковані галузевим меріям) у районі, де вони вирішили проживати / вже проживають.



*Нормативний акт, а також форми заяв можна знайти румунською та українською мовами за адресою:
<http://www.dsu.mai.gov.ro/>.*

КОЛИ ПОДАВАТИ ЗАЯВУ?

- У перші 5 робочих днів травня – 2, 3, 4, 5, 8 травня



- Якщо заявки будуть подані з 8 по 31 травня, гроші будуть перераховані на рахунок у червні.
- Заявку на розміщення у центрах розміщення (Додаток № 6) на наступний місяць (червень) можна подати до 20 травня.

ТИПИ РОЗМІЩЕННЯ

Якою програмою я користуюся, якщо у мене є житло?

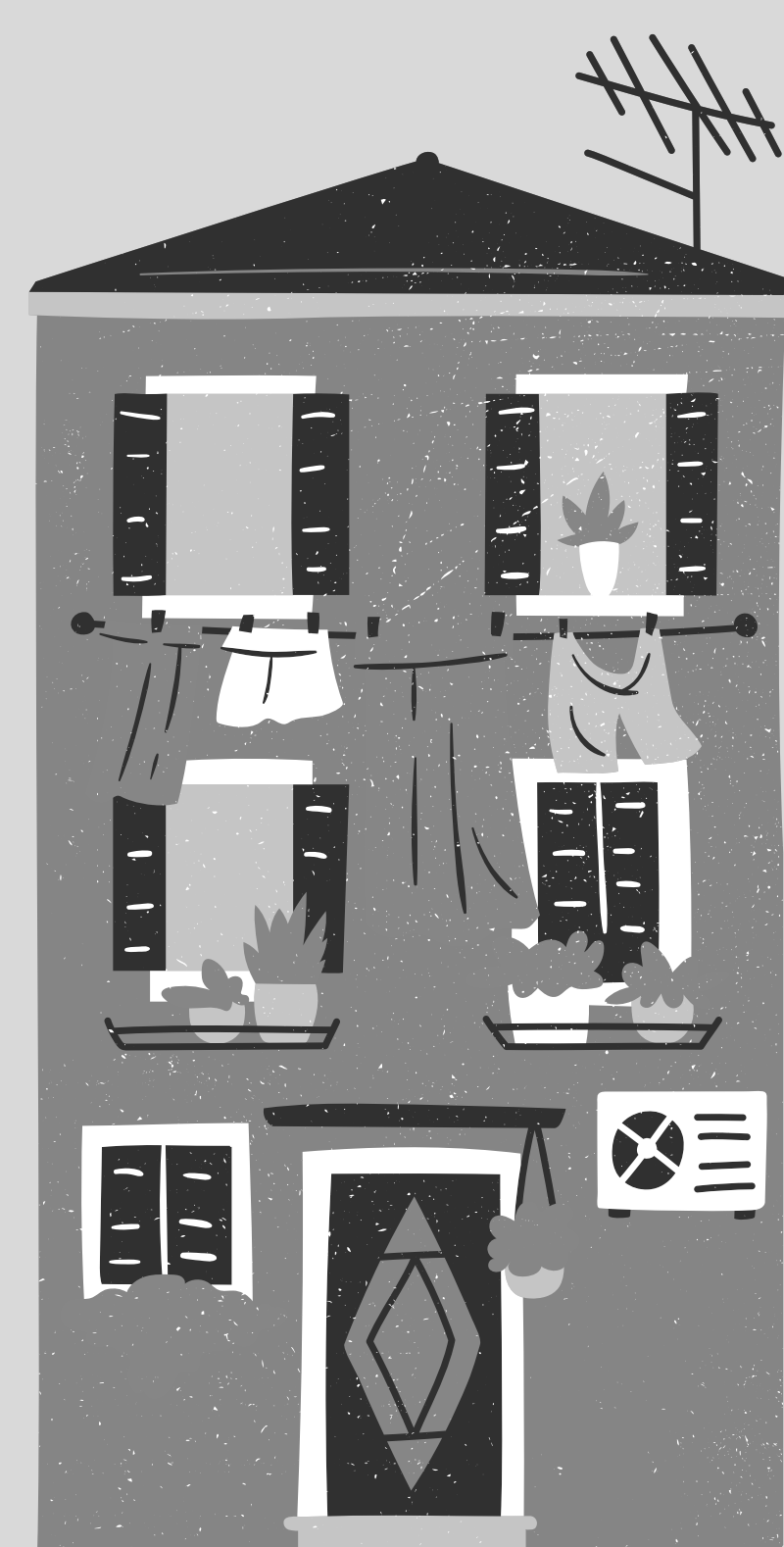
Додаток до заяви № 1 (якщо ви живете в центрі розміщення, виберіть „Sunt cazat în cadrul taberelor temporare de cazare și asistență umanitară: □ da”.



Вкажіть повне прізвище та ім'я і CNP (ідентифікаційний номер) членів сім'ї.

Яку програму мені використовувати, якщо у мене немає житла, але я хочу, щоб мені надали?

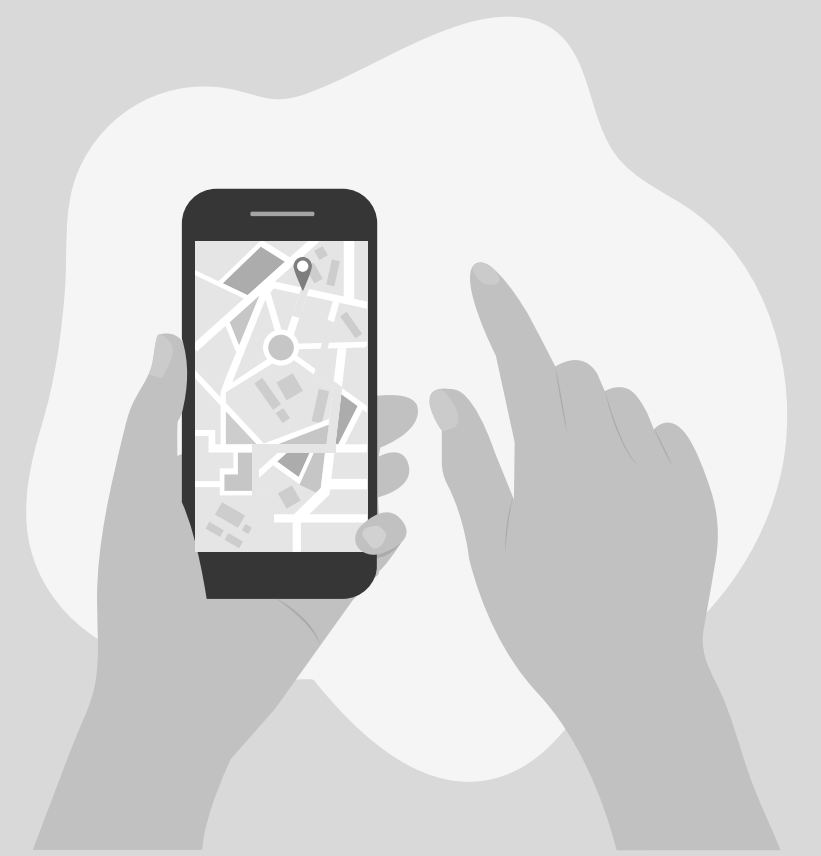
Заповнити заяву з додатку № 6. Вкажіть місяць, за який бажаєте бути закріпленим, а також прізвище та ім'я й ідентифікаційний номер членів сім'ї.



У разі розподілу в центрі розміщення сума виплачуватиметься центру за проживання та харчування, а не розподіленим особам.

ЯКЩО ВИ УКРАЇНСЬКИЙ / ІНОЗЕМНИЙ ГРОМАДЯНИН, ЯКИЙ ОТРИМУЄ ТИМЧАСОВИЙ ЗАХИСТ, І У ВАС ВИНИКАЮТЬ ТРУДНОЩІ З ПОДАННЯМ ЗАЯВИ:

- Зверніться по допомогу до румуномовних / англомовних людей, що поблизу вас, щоб допомогли перекласти вашу проблему представнику мерії.
- Якщо у вас є проблеми, зверніться до громадської організації, яка має українсько-російсько-румунськомовних людей.
- Якщо у вас виникнуть проблеми, зверніться до кол-центру, де є україномовні, російськомовні / румуномовні працівники.



ІНШІ РЕКОМЕНДАЦІЇ

- Якщо ви платите орендну плату, можете порекомендувати власнику зареєструвати договір оренди в податкових органах, як це передбачено чинним законодавством.
- Спробуйте перекласти, в тому числі письмово, умови договору на зрозумілу вам мову.
- У ситуації, коли власник вимагає гарантій щодо можливих збитків та/або невиконання умов договору щодо умов сплати орендної плати, ми рекомендуємо вимагати цей аспект у договорі.

